



Bunkyo ごみダイエット通信

第9号
2013/9月

～「もったいない」で未来をつなごう～

第14回 文京エコ・リサイクルフェア開催

10月は3R推進月間!! マイバッグを持って、ぜひご参加ください!

10月26日±
午前10時～午後3時

●会場: **教育の森公園** (文京区大塚3-29)

- 東京メトロ→丸ノ内線 茗荷谷駅
- 都営バス→茗荷谷駅前、千石三丁目] 徒歩5分
- 都営バス→大塚車庫前
- B-ぐる→㊤窪町小学校 (目白台・小日向ルート)] 徒歩3分

フリーマーケット

※雨天中止

100店舗が出店
する予定だよ!



体験・展示・修理コーナー



- 清掃車「みえーるくん」乗車体験
ごみの積込体験
- おもちゃの病院
- 環境・緑に関する展示や工作 …など
楽しくエコを学べます!

**粗大ごみから
「こんなもの!!」抽選会**

※雨天中止

- 受付時間: 午前10時～午後0時30分
まだまだ使えるこんなもの。
抽選で差し上げます!

小型家電も回収す
るよ。詳しくは裏
表紙を見てね!



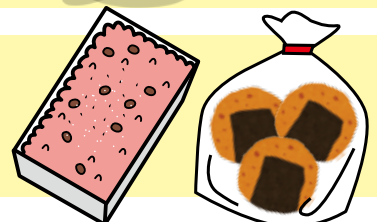
産直野菜販売

文京区と相互協力の協定を
結ぶ新潟県魚沼市と、被災
地からは福島県郡山市逢瀬
町の産直野菜を販売!



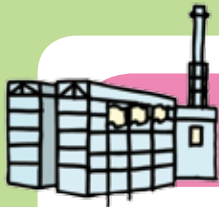
**ブンブンマルシェ
(市場)**

文京区商店街連合会では軽食やお菓子を販
売します。また、1升マス1杯以上のペットボ
トルキャップで1,050円お買物したときと同
じ分のブンブンカードポイントをプレゼント!



主催: 文京区 主管: 文京エコ・リサイクルフェア実行委員会

★ごみ減量のアイデアなど、お気軽にリサイクル清掃課までご意見をお寄せください。



リサと
イクルの

“中央清掃工場” 見学レポート



文京区には清掃工場がないため、各家庭などから出たごみは他区の清掃工場に運んで処理してもらっています。中でも文京区の家から出た可燃ごみの約半分は、中央清掃工場で処理されています。日頃なかなか見ることのない清掃工場の中は、いったいどうなっているのでしょうか？ リサちゃんとイクルちゃんがご紹介します！

運ばれてきたごみは…

●ごみバンカゲート

ごみは車両ごと計量された後、ゲートから「ごみバンカ」に投入されます。

中央清掃工場では、一日300~600台(約400~700t)の清掃車がごみを搬入しています。



文京区から運ばれてきたごみも、ここからごみバンカに入るのね！



焼却炉に入れる前に…

ごみクレーンは清掃車1台分のごみを一度につかめるんだって！



●ごみバンカ・ごみクレーン

ごみは大きさや成分がちまちまなうえ、乾いたものや水分の多いものがあり、そのままでは効率よく燃やすことができません。「ごみバンカ」内ではいったんごみクレーンで混ぜて均一化してから、焼却炉に投入します。なお、「ごみバンカ」には約5日分のごみを貯めることができます。

焼却中も見ています

●中央制御室

焼却炉や主要設備の運転監視、制御をコンピュータにより集中的に管理しています。

ただし、ごみは重さや水分量、成分によって燃え方が違います。コンピュータではそうした微調整が難しいため、運転係の人が判断をしています。

焼却炉は、24時間ずっと燃え続けています。



ごみを燃やして発電もしています。



最後に：清掃工場からのお願い

きちんと分別されていないと、リサイクルできるものも燃やされてしまい、また、間違って燃やすと有害物質が発生するものもあり、とても危険です。ごみを出すときは、「**分別を徹底**」していただくようよろしくお願いします。

リサと
イクルの
感想



リ サ…ごみの処理にはとても労力と時間がかけられていることがわかったわ。身近なことから3Rに取り組んで、少しでもごみを減らす生活を心がけたいものね。

イクル…他区の清掃工場にお世話になっていることを忘れずに、きちんと分別しなくちゃね。

<清掃工場は個人でも見学できます!!>

※見学をご希望の方は、下記HPで見学会の日程をご確認いただき、各清掃工場へ見学日2日前の午後3時まで直接電話でお申込みください。(10名以上で見学される場合は団体見学として申し込みが必要です。)

●清掃一部事務組合HPアドレス <http://www.union.tokyo23-seisou.lg.jp/kengaku/index.html>

平成25年10月1日からごみ処理手数料が変わります!

事業系ごみ

事業系有料ごみ処理券の料金が10月1日(火)から、下記のとおり改定されます。新券は10月1日からコンビニ等の販売店で購入することができます。現行券は1ヶ月の猶予期間を設けているため、10月31日(木)まで使うことができます。



事業活動により出る事業系ごみは、法律により事業者が責任を持って処分することとされているんだよ。

事業系ごみを出す(区に処分を依頼する)ときは、処分料として排出量に応じた有料ごみ処理券を貼ってください。事業者の方のご理解をお願いいたします!

券種	現行料金	改定料金
10L券(1セット10枚)	610円	690円
20L券(1セット10枚)	1,220円	1,380円
45L券(1セット10枚)	2,740円	3,100円
70L券(1セット5枚)	2,135円	2,415円

●現行券の取り扱いについて

使用期限内に使いきれなかった現行券は、差額を負担することにより、新券に交換することができます。 ※窓口現金払い

《主な受付窓口》

文京清掃事務所(後楽1-7-29)

期間:平成25年11月1日(金)～平成26年3月31日(月)
(日・12/30～1/3を除く午前8時30分～午後5時15分まで)

《差額交換手続きに必要なもの》

- ①残った有料ごみ処理券
- ②領収書等納付が確認できるもの
- ③来庁される方の認印



※詳細はホームページをご覧ください。(http://www.city.bunkyo.lg.jp/sosiki_busyo_recycleseiso_oshirase_gomiken.html)

●粗大ごみ

家庭から出る粗大ごみの料金についても、10月1日(火)受付分から改定されます。主な品目の料金は下記のとおりです。

現行料金	改定料金	粗大ごみの主な例
300円	変更なし	ふとん・スーツケース等
600円	700円	ベビーベッド・ストーブ等
900円	1,000円	机・シングルベッド等
1,600円	1,800円	ステレオセット・ランニングマシン等
2,200円	2,500円	両そで机等

粗大ごみ処理券の料金に変更はないので、現行の処理券は改定後も使うことができます!



200円券



300円券



粗大ごみの品目ごとに組み合わせて貼ってください。

●粗大ごみの回収は申込み制です。電話またはインターネットでお申込みください。

粗大ごみ 受付センター

〈電話による申し込み〉

→TEL: 03-5296-7000 (月～土曜日(年末年始を除く)午前8時～午後7時)

〈インターネットによる申し込み〉

→http://sodai.tokyokankyo.or.jp/ (24時間受付)

今年度(25年度)の **ステージ・エコ(みんなのフリーマーケット)** では

小型家電の回収を行います!

小型家電に含まれているレアメタルなどの有用金属をリサイクルすることで、資源の有効利用を図ります。ステージエコ(みんなのフリーマーケット)内で回収しますので、ご家庭で眠っている小型家電を、是非お持ちください!



携帯ゲーム機がずっと捨てずにうちに残っているわ。それもリサイクルしてもらえるのね!

僕は最近スマホに変えたから、使わなくなった古い携帯電話を持っていこうかな～。



回収するもの(9品目)

- ①携帯電話 ②携帯音楽プレイヤー ③携帯ゲーム機
④デジタルカメラ ⑤ポータブルビデオカメラ
⑥ポータブルカーナビ ⑦電子辞書 ⑧卓上計算機 ⑨ACアダプター



※小型家電回収ボックスを設置しますので、そこにに入れていただきます。※携帯電話などの個人情報、消去してからお持ちください。※一度回収した品物の返却はできませんので、ご注意ください。※回収品目以外のものは回収できません。※粗大ごみに該当するものは回収できません。

平成25年度小型家電回収日程(ステージ・エコ開催日)

	実施日	会場	回収時間(ステージ・エコ開催時間)
平成25年	9月20日(金)	区民ひろば	午前10時～午後2時30分
	10月26日(土)	教育の森公園	午前10時～午後3時
	12月13日(金)	区民ひろば	午前10時～午後2時30分
平成26年	2月21日(金)	区民ひろば	午前10時～午後2時30分

〈会場〉●文京シビックセンター地下2階区民ひろば(春日1-16-21) ●教育の森公園(大塚3-29)

「Bunkyoごみダイエット通信」は、町会・自治会をとおして回覧しています。そのほか、シビックセンター17階リサイクル清掃課や区の施設に置いてあります。また、区ホームページからもご覧いただけます。

トップページ (<http://www.city.bunkyo.lg.jp/>) → **くらしのガイド「ごみとリサイクル」**の順でお進みください。