

資料 2

文京区の状況

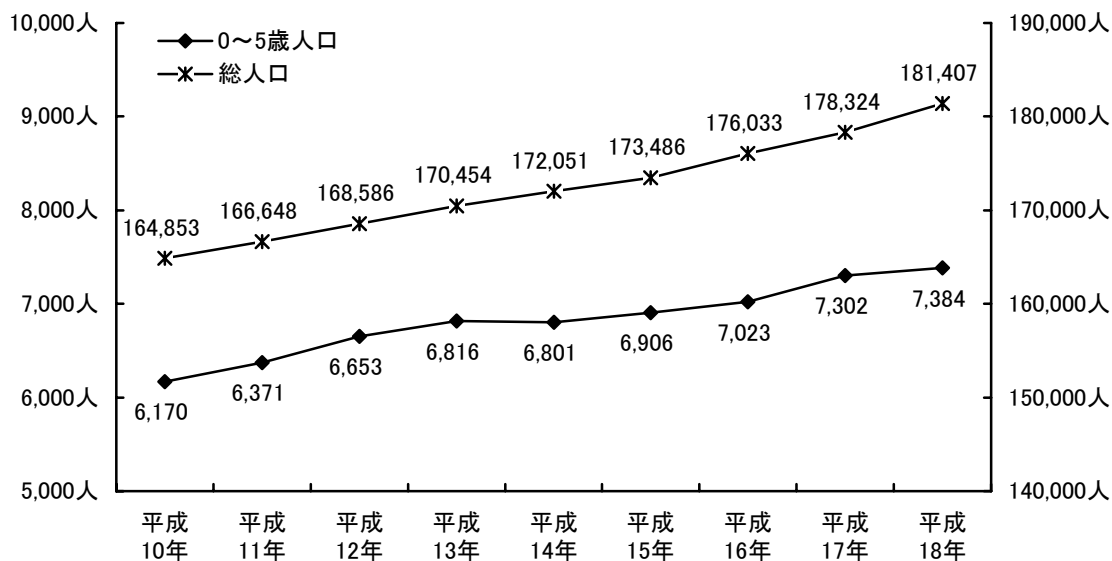
目 次

1. 総人口と就学前人口	41
2. 出生数と合計特殊出生率	44
3. 住まいの状況	45
4. 就学前児童の保育状況	46
5. 保育施設等の整備状況	47
6. 子育て支援施設等の状況	50
7. 個別の支援を必要とする家庭の状況	53
8. 子育て環境(公園の整備状況)	56

1. 総人口と就学前人口

- ・ 文京区の総人口は、平成 10 年を境に翌年から増加に転じ、以降、増加し続けている。
- ・ これに伴い 0～5 歳の就学前人口も増加傾向にある。
- ・ 人口に占める 0～5 歳人口の割合は都内で上から 14 番目、23 区平均を下回っている。

[総人口及び 0～5 歳人口の推移]



単位：人

	平成 10年	平成 11年	平成 12年	平成 13年	平成 14年	平成 15年	平成 16年	平成 17年	平成 18年
0 歳	998	1,069	1,112	1,126	1,122	1,096	1,130	1,215	1,174
1 歳	1,000	1,043	1,111	1,170	1,142	1,152	1,128	1,214	1,251
2 歳	1,016	1,044	1,048	1,136	1,148	1,154	1,174	1,152	1,246
3 歳	1,061	1,082	1,083	1,103	1,158	1,176	1,182	1,224	1,188
4 歳	994	1,106	1,147	1,099	1,135	1,167	1,210	1,255	1,238
5 歳	1,101	1,027	1,152	1,182	1,096	1,161	1,199	1,242	1,287
合計	6,170	6,371	6,653	6,816	6,801	6,906	7,023	7,302	7,384
対前年増減	—	201	282	163	-15	105	117	279	82
総人口	164,853	166,648	168,586	170,454	172,051	173,486	176,033	178,324	181,407
0～5 歳人口の対人口比	3.74%	3.82%	3.95%	4.00%	3.95%	3.98%	3.99%	4.09%	4.07%

資料：住民基本台帳（各年 4 月 1 日現在）

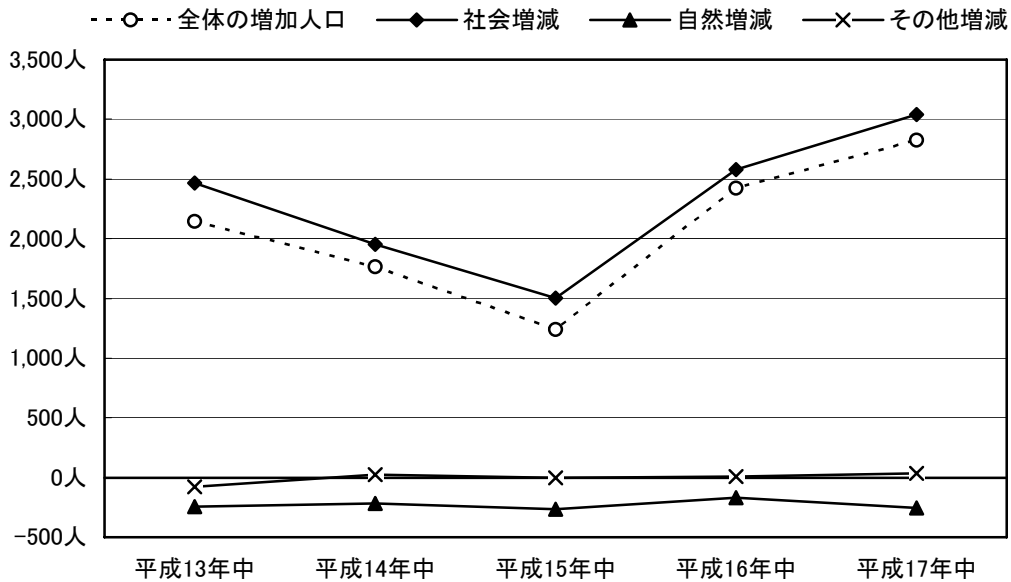
[0～5 歳人口の対人口比の 23 区比較]

	自治体名	比率		自治体名	比率
1 位	江戸川区	6.26%	14 位	文京区	4.10%
2 位	練馬区	5.16%	15 位	北区	3.99%
3 位	足立区	5.16%	16 位	目黒区	3.99%
4 位	江東区	5.11%	17 位	千代田区	3.95%
5 位	葛飾区	5.09%	18 位	杉並区	3.82%
6 位	大田区	4.74%	19 位	台東区	3.82%
7 位	板橋区	4.70%	20 位	渋谷区	3.74%
8 位	中央区	4.54%	21 位	中野区	3.62%
9 位	荒川区	4.53%	22 位	新宿区	3.59%
10 位	墨田区	4.53%	23 位	豊島区	3.43%
11 位	港区	4.42%	東京 23 区平均		4.60%
12 位	世田谷区	4.40%	東京都平均		4.81%
13 位	品川区	4.21%			

資料：東京都総務局「住民基本台帳による東京都の世帯と人口」（平成 18 年 1 月現在）

- ・近年の人口の増加は、都心回帰により、転入が転出を上回ったことによる社会増に支えられている。
- ・年齢階層別にみると、25～44歳が増加していることがわかる。

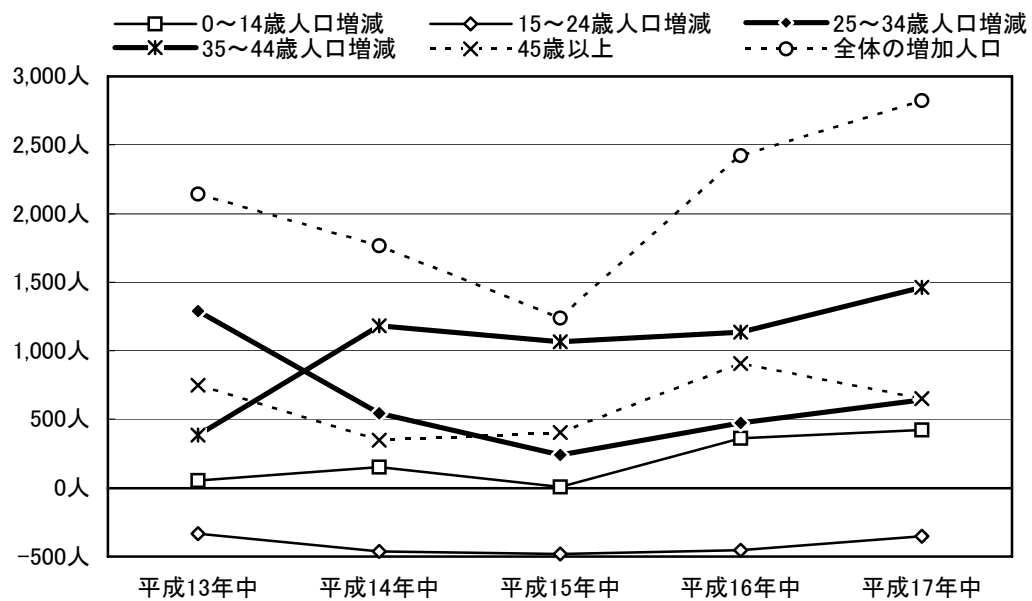
[変動要因別の人口の動き]



資料：文京の統計

※「社会増減」は転入と転出の差、「自然増減」は出生と死亡の差、「その他増減」は外国人の増減

[年齢階層別の人口の動き]

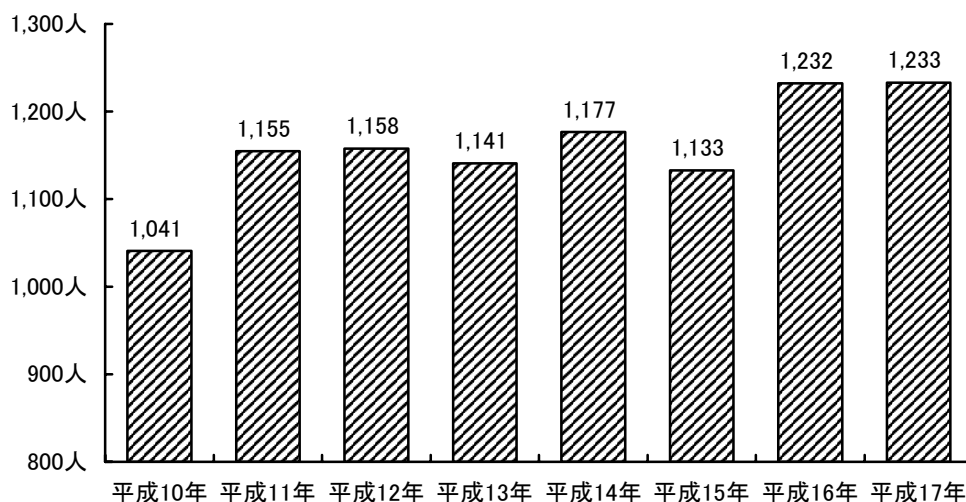


資料：住民基本台帳人口

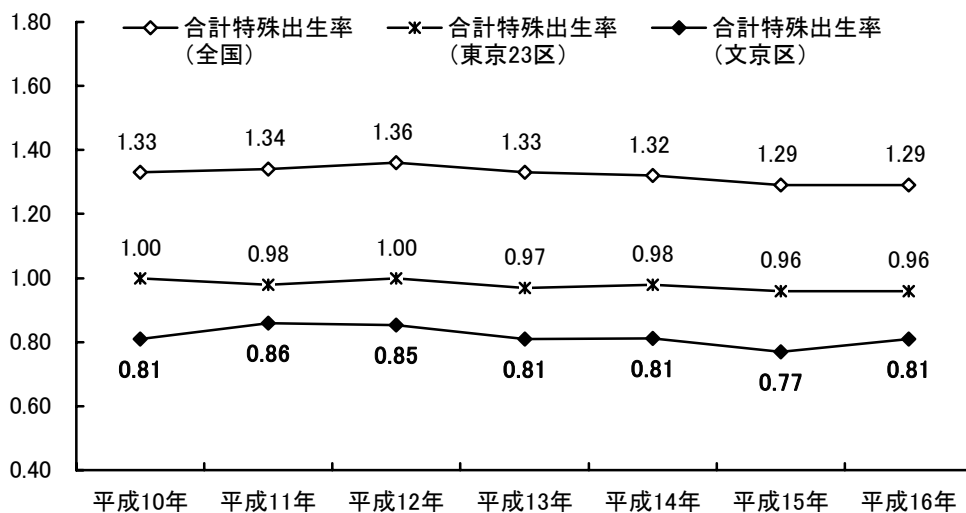
2. 出生数と合計特殊出生率

- 一人の女性が生涯に産む平均子ども数を表す合計特殊出生率は、平成16年で0.81と1.00を下回り、23区平均と比べても低い状況にある。

[出生数の推移]



[合計特殊出生率の推移]

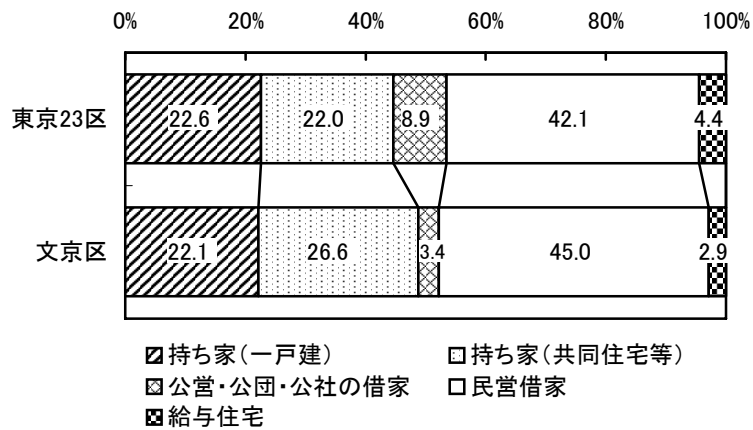


資料：文京区及び東京23区：東京都福祉保健局「人口動態統計年報」
 全国：厚生労働省大臣官房統計情報部「人口動態統計」

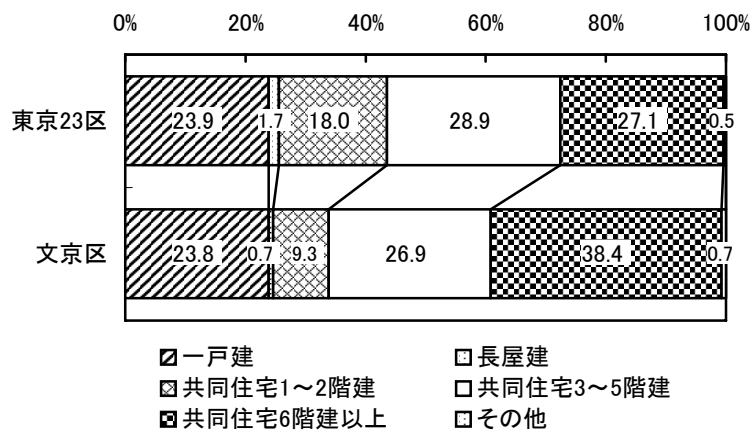
3. 住まいの状況

- ・ 文京区民が住んでいる住宅の4割強は、民間の借家。
- ・ 4割弱が6階建以上の高層住宅に居住している。

[住宅形態]



[住宅の階数]

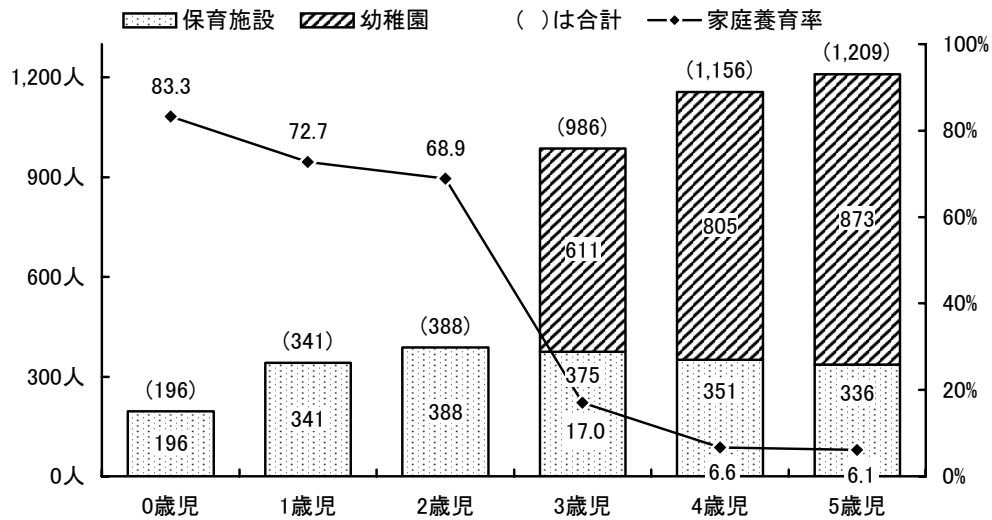


資料：総務省統計局「平成15年 住宅・土地統計調査」

4. 就学前児童の保育状況

- ・ 0歳児の8割台、1・2歳児の7割前後は、家庭で養育されている。
- ・ 0歳児の2割弱、1歳児以上の3割前後が、日中を保育園等の保育施設で過ごしている。

[就学前児童の保育状況]



※平成18年5月1日現在

※文京区民の状況（管外委託児・区外への通園児を含み、管外受託児・区外からの通園児を除く）

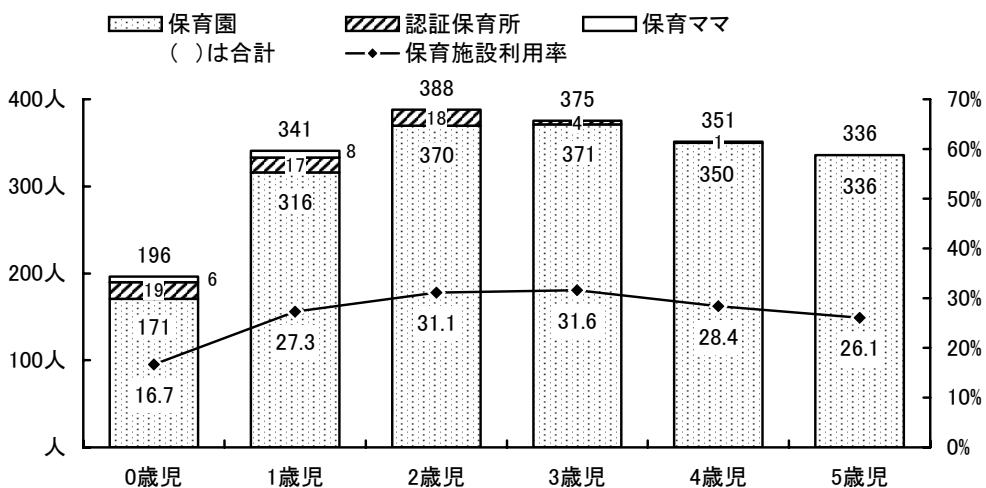
但し、国立幼稚園通園児数は含まれていない

※保育施設は、保育園、認証保育所、保育ママの合計

※家庭養育率＝年齢別保育サービス・幼稚園未利用者数／年齢別人口

（平成18年4月1日現在住民基本台帳人口）

[保育施設等の利用状況]



※平成18年5月1日現在

※保育園は管外委託児を含み、管外受託児を除く人数

※保育施設利用率＝年齢別保育施設利用者数／年齢別人口

（平成18年4月1日現在住民基本台帳人口）

5. 保育施設等の整備状況

(1) 保育施設の整備状況

- ・ 文京区の保育園については、千代田区、中央区、港区と並び、公立保育園の割合が高いことが特徴。
- ・ 平成 18 年に保育園と幼稚園が一体となった施設(柳町こどもの森)が開設された。待機児童数は約 50 人となっている。
- ・ 保育園のほか、認証保育所、保育ママなどで、就学前児童の保育が実施されている。

[公立保育園整備状況]

		0 歳	1 歳	2 歳	3 歳	4・5 歳	合 計	施設数
平成 17 年	定員数	144人	265人	316人	343人	616人	1,684人	19園
	園児数	144人	263人	307人	346人	636人	1,696人	—
平成 18 年	定員数	144人	273人	326人	356人	622人	1,721人	20園
	園児数	133人	271人	322人	348人	642人	1,716人	—

※各年 5 月 1 日現在

[私立保育園整備状況]

		0 歳	1 歳	2 歳	3 歳	4・5 歳	合 計	施設数
平成 17 年	定員数	42人	44人	47人	18人	36人	187人	3園
	園児数	46人	46人	46人	23人	44人	205人	—
平成 18 年	定員数	42人	44人	47人	18人	36人	187人	3園
	園児数	38人	45人	48人	23人	44人	198人	—

※各年 5 月 1 日現在

[保育園整備率]

	定員数			整備率	公立保育園 定員の割合
	公立保育園	私立保育園	合 計		
文 京 区	1,684人	187人	1,871人	25.9%	90.0%
東京 23 区	77,060人	26,250人	103,310人	27.3%	74.6%

資料：第 38 回文京の統計（平成 17 年 5 月 1 日現在）

※整備率＝定員数／0～5 歳人口（平成 17 年 1 月 1 日現在住民基本台帳人口）

[保育園待機児童の状況]

		0歳	1歳	2歳	3歳	4・5歳	合計
平成17年	待機児数	15人	19人	3人	12人	19人	68人
	待機率	10.4%	7.2%	1.0%	3.5%	3.0%	4.0%
平成18年	待機児数	7人	33人	4人	4人	5人	53人
	待機率	5.3%	12.2%	1.2%	1.1%	0.8%	3.1%

※各年5月1日現在

※認証保育所・家庭福祉員（保育ママ）等で保育されている場合は、待機児童に含まれない

※待機率＝待機児数／園児数（各年5月1日現在）

[認証保育所整備状況]

		0歳	1歳	2歳	3歳	4・5歳	合計	施設数
平成17年	定員数	22人	23人	9人	8人	2人	64人	3園
	園児数	10人	20人	8人	3人	0人	41人	—
平成18年	定員数	25人	29人	12人	11人	2人	79人	3園
	園児数	19人	17人	18人	4人	1人	59人	—

※各年5月1日現在

[保育ママの状況]

		0歳	1歳	2歳	合計	保育ママ数
平成17年	定員数	—	—	—	30人	10人
	受託児数	14人	2人	3人	19人	—
平成18年	定員数	—	—	—	27人	9人
	受託児数	6人	8人	0人	14人	—

※各年5月1日現在

(2) 幼稚園の整備状況

- ・ 幼稚園は区内に 26 か所。

[区立幼稚園整備状況]

		3 歳	4 歳	5 歳	合 計	施設数
平成 17 年	定員数	90 人	410 人	410 人	910 人	10 園
	園児数	87人	266人	333人	686人	—
平成 18 年	定員数	90人	422人	422人	934人	10 園
	園児数	85人	270人	312人	667人	—

※各年 5 月 1 日現在

[私立幼稚園整備状況]

		満 3 歳・3 歳	4 歳	5 歳	合 計	施設数
平成 17 年	定員数	670人	785人	790人	2,245人	16 園
	園児数	583人	560人	583人	1,726人	—
平成 18 年	定員数	670人	785人	790人	2,245人	16 園
	園児数	580人	596人	568人	1,744人	—

※各年 5 月 1 日現在

※園児数は、区内にある私立幼稚園の在園児数（区外からの通園児を含み、区外への通園児は含んでいない）

6. 子育て支援施設等の状況

- ・ 一時保育事業、病後児保育事業、ファミリー・サポート・センター事業、子ども家庭支援センターなどの子育て支援施設(サービス)の利用は伸びている。

[緊急一時保育]

保護者又は家族が病気、出産等により緊急に保育に困る家族に対し、生後4ヶ月から小学校に就学前までの児童を「緊急一時保育所」で一時的に預かり保育する。昭和53年10月から保育員制度により開始(平成18年4月1日からは「緊急一時保育所」を3園で実施)。

- ①さしがや保育園(白山2-32-6) 定員3人
- ②しおみ保育園(千駄木2-27-8) 定員3人
- ③本駒込南保育園(本駒込3-11-14) 定員3人

受託理由	平成13年度		平成14年度		平成15年度		平成16年度		平成17年度	
	受託児	日数	受託児	日数	受託児	日数	受託児	日数	受託児	日数
出産	13人	59日	16人	122日	26人	205日	28人	167日	24人	195日
病気	78人	390日	83人	501日	97人	503日	80人	513日	86人	365日
看護	35人	128日	27人	224日	48人	261日	15人	98日	35人	158日
待機	40人	581日	11人	149日	3人	44日	8人	124日	7人	99日
その他	121人	546日	103人	345日	120人	390日	119人	344日	192人	460日
合計	287人	1,704日	240人	1,341日	294人	1,403日	250人	1,246日	344人	1,277日

[一時保育事業]

(1) 一時預かり保育事業(キッズルーム)

- ・ 場 所: 春日1-16-21(文京シビックセンター3階)
- ・ 開所日時: 月曜～日曜の午前9時～午後10時(年末年始及び臨時休館日を除く)
- ・ 定 員: 10人
- ・ 保育対象: 満1歳から小学校就学前
- ・ 利用数: 1日1回(3時間以内)、月10回まで
- ・ 利用要件: 保護者が次のいずれかに該当する場合
 - ①学校等の行事参加 ②地域・社会・文化活動参加 ③通院、看護、休養及び冠婚葬祭

	平成15年度	平成16年度	平成17年度
登録者数	345人	661人	1,048人
延利用者数	572人	1,179人	1,900人

※平成15年度は10月1日から3月31日までの実績

(2) 目白台一時保育所・・・事業開始 平成18年5月

- ・ 場 所: 目白台3-18-7(目白台総合センター1階)
- ・ 開所日時: 月曜～土曜の午前8時～午後6時(国民の休日及び年末年始除く)
- ・ 定 員: 12人
- ・ 保育対象: 満1歳から小学校就学前
- ・ 利用数: 月10回まで

[病後児保育事業]

児童が病気の回復期にあり集団保育が困難な時期に、保護者が仕事等で保育ができない場合に医療機関で一時的に保育を行う（平成16年12月10日より開始）。

- ・場所：保坂こどもクリニック（保坂病児保育ルーム） 白山 5-27-12
- ・定員：4人

	平成16年度	平成17年度
利用者数	143人	679人
開設日数	72日	243日

※平成16年度は、12月10日から3月31日までの実績

[ファミリー・サポート・センター事業]

緊急や私用の場合等、臨時的・単発的な保育需要に応えるため、子育ての援助を行う提供会員と援助を受ける依頼会員とからなる会員組織により、地域の中で子育ての相互援助活動を行う。

	平成13年度	平成14年度	平成15年度	平成16年度	平成17年度
依頼会員数	410人	635人	864人	1,073人	1,298人
提供会員数	108人	142人	149人	164人	175人
両方会員数	21人	38人	40人	49人	56人
総活動回数	2,748件	4,892件	5,478件	5,745件	6,667件

[子育てひろば]

保護者とお子さんと一緒に安心して遊びながら過ごすことのできる施設。子育て相談も行う。

- ・開 放 日：月曜日～金曜日
- ・開放時間：午前10時～午後3時
- ・場 所：①子育てひろば西片（元文京区立西片幼稚園）西片 1-8-15
②子育てひろば汐見（元文京区立汐見幼稚園）千駄木 2-19-23

		平成13年度	平成14年度	平成15年度	平成16年度	平成17年度
西片	登録幼児数	515人	575人	579人	555人	625人
	延利用者数(幼児)	7,047人	7,858人	7,159人	6,162人	7,180人
	延利用者数(保護者)	6,097人	7,243人	6,683人	5,502人	6,061人
汐見	登録幼児数	573人	596人	616人	577人	566人
	延利用者数(幼児)	9,717人	10,040人	11,041人	8,894人	9,358人
	延利用者数(保護者)	8,779人	9,050人	9,746人	8,142人	8,624人

[子ども家庭支援センター…事業開始 平成15年10月]

場所：春日 1-16-21 文京シビックセンター12階（「びよびよひろば」は3階）

(1) 総合相談事業

対象：区内在住の18歳未満の方とその保護者等

	平成15年度	平成16年度	平成17年度
一般相談延相談件数	241件	549件	555件
専門相談延相談件数	25件	42件	43件
児童虐待延相談件数(再掲)	82件	130件	155件
合計	266件	591件	598件

※専門相談：臨床心理士等による相談

(2) 親子ひろば事業(びよびよひろば)

区内在住の3歳未満の親子が楽しく遊びながら、他の親子との交流や情報交換を図る場。
利用時間：平日の午前10時から午後4時

	平成15年度	平成16年度	平成17年度
登録者数	533人	1,070人	1,435人
延利用者数	3,616人	9,748人	10,855人

(3) 子育て支援講座

	平成15年度	平成16年度	平成17年度
開催回数	7回	13回	14回
延参加者数	151人	200人	201人

(4) 親子ひろばの行事

	平成15年度	平成16年度	平成17年度
開催回数	—	7回	7回
延参加者数	—	62人	206人

※平成15年度は、いずれも10月1日から3月31日までの実績

7. 個別の支援を必要とする家庭の状況

(1)ひとり親家庭の状況

- ・ひとり親家庭等の子どもを対象とする児童育成手当(育成手当)の平成17年度の受給者数は、平成13年度時点の約1.5倍に増加している。

[児童育成手当(区の制度)受給者数の推移]

	平成13年度	平成14年度	平成15年度	平成16年度	平成17年度
育成手当	811人	859人	1,142人	1,255人	1,213人
障害手当	53人	61人	50人	69人	73人

※各年年度末現在

【支給要件】

①育成手当：18歳に到達した年度の末日以前の児童で次のいずれかに該当する児童

- (ア) 父母が離婚した児童
- (イ) 父または母が死亡した児童
- (ウ) 父または母が生死不明である児童
- (エ) 父または母に1年以上遺棄されている児童
- (オ) 父または母が法令により1年以上拘禁されている児童
- (カ) 父または母が重度の障害を有する児童(身体障害者手帳1・2級程度)
- (キ) 婚姻によらないで生まれ、父から扶養されていない児童

②障害手当：20歳未満で、次の程度の障害のある児童

- (ア) 知的障害で「愛の手帳」1・2・3度程度
- (イ) 身体障害で「身体障害者手帳」1・2級程度
- (ウ) 脳性麻痺または進行性筋萎縮症

(2)障害児の状況

- ・ 障害のある乳幼児に対しては、区立保育園・幼稚園での保育、心身障害者(児)福祉センターでの児童デイサービスを実施している。

[保育園・幼稚園における障害児受け入れ者数の推移]

区立保育園

	平成 16 年	平成 17 年	平成 18 年
1歳児	0人	1人	1人
2歳児	1人	0人	2人
3歳児	2人	3人	1人
4歳児	3人	3人	3人
5歳児	6人	5人	4人
合 計	12人	12人	11人

区立幼稚園

	平成 16 年	平成 17 年	平成 18 年
3歳児	1人	3人	1人
4歳児	12人	5人	12人
5歳児	11人	13人	7人
合 計	24人	21人	20人

※各年5月1日現在

[心身障害者(児)福祉センター 児童デイサービス事業利用者数の推移]

乳幼児:入退所状況

		平成 13 年度	平成 14 年度	平成 15 年度	平成 16 年度	平成 17 年度
年度当初在籍者数		20人	12人	14人	13人	15人
年 度 内	入所者	8人	11人	9人	8人	12人
	延在籍者数	28人	23人	23人	21人	27人
	退所者数	16人	9人	10人	6人	13人
年度末在籍者		12人	14人	13人	15人	14人

乳幼児:年齢別延在籍者数

	平成 13 年度	平成 14 年度	平成 15 年度	平成 16 年度	平成 17 年度
0~3歳	16人	12人	5人	12人	15人
4~6歳	12人	11人	18人	9人	12人

※平成 15 年度から支援費制度に基づく児童デイサービスとして実施

(3)子どもの虐待の状況

- ・子どもの虐待に関する相談者数は、年々増加する傾向にある。

[子ども家庭支援センターにおける児童虐待に関する相談者数の推移]

	平成 15 年度	平成 16 年度	平成 17 年度
0～3歳未満	0人	5人	3人
3～就学前児童	6人	7人	15人
小学生	4人	17人	19人
中学生	1人	3人	4人
高校生・その他	0人	3人	1人
合 計	11人	35人	42人

※単位実人数

※平成 15 年度は、10 月 1 日から 3 月 31 日までの実績

8. 子育て環境(公園の整備状況)

- ・ 文京区の公園・児童遊園数は 113 か所。
- ・ 区面積に対する公園面積は都内で上から 15 番目、区民 1 人あたり公園面積は 16 位で、いずれも 23 区の中では低い。

[東京 23 区の公園整備状況の比較]

	自治体名	区面積に対する公園面積比率		自治体名	区民 1 人あたり公園面積
1 位	江戸川区	14.7%	1 位	千代田区	42.2 m ²
2 位	千代田区	14.6%	2 位	江戸川区	11.3 m ²
3 位	渋谷区	10.8%	3 位	江東区	9.5 m ²
4 位	江東区	10.0%	4 位	港区	8.6 m ²
5 位	台東区	7.6%	5 位	渋谷区	8.1 m ²
15 位	文京区	4.6%	16 位	文京区	2.8 m ²
東京 23 区平均		6.0%	東京 23 区平均		4.5 m ²

資料：財団法人特別区協議会「特別区統計情報システム」(平成 17 年度)